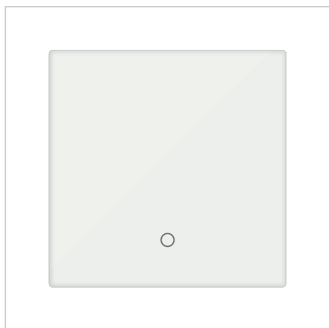


# Handleiding

WIS® Astro-timer

Bedienings Module (BM)



---

## INTRODUCTIE

---

De functie van de Astro-timer of astro-tijdschakelklok is geïntegreerd in de Bedienings Module (BM) die samen met een Base Element (BE) een schakelaar of dimmer voor ledverlichting vormt. De BM omvat twee uitvoeringsvormen: een druk- of draaiknopuitvoering voor de dimmer en een drukknop voor de schakelaar. In combinatie met een BE kunnen de volgende controls worden gemaakt:

- Schakelaar 10A (relais) 2-draads
- Schakelaar 8A (relais) 2-polig met nuldraadaansluiting
- Led-dimmer (LED R,C) 1-250VA/1,1A 2-draadsaansluiting
- Led-dimmer (LED R,C) 3-500VA/2,1A 2-draadsaansluiting
- Led-dimmer (LED R,C) 3-300VA/1,3A (relais) 2-polig met nuldraadaansluiting

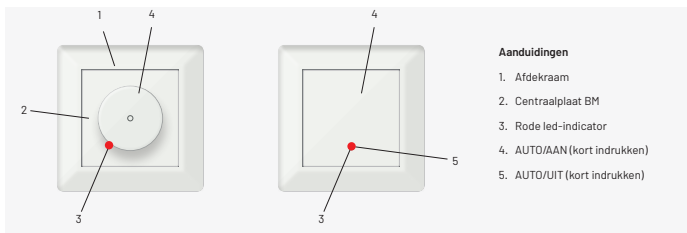
De Bluetooth WIIS Astro-timer app maakt automatisch onderscheid tussen een schakelaar en dimmer. Met de app worden de startinstellingen gedaan en de dimmer of schakelaar kan vervolgens op afstand worden bediend op de smartphone. Nadat de instellingen in het geheugen zijn opgeslagen werkt de astro-tijdschakelklok, ook zonder smartphone in de buurt, het hele jaar autonoom. Tijdelijke stroomonderbrekingen worden opgevangen door een interne klok met batterij.

# INSTALLATIE

Lees bij toepassing met een van bovengenoemde BE's de gerelateerde handleiding voor de gehele installatie. In deze handleiding wordt de inbedrijfstelling van de astro-tijdschakelklok en het gebruik daarvan beschreven. Bij de inbedrijfstelling met de app moet de BM op het BE geklikt worden en van netspanning worden voorzien. Het is niet nodig om meteen de batterijstrip te verwijderen, dit mag ook bij de definitieve ingebruikname. BM's mogen onder netspanning geplaatst en verwijderd worden.

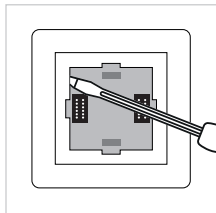
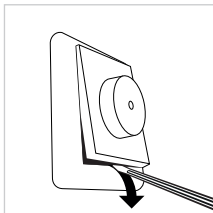
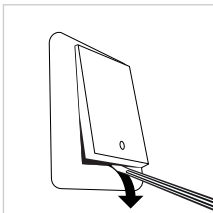
## Volgorde

1. Monteer het BE in de muurdoos en zet deze onder netspanning (zie handleiding BE).
2. Monteer het afdekraam.
3. Klik de BM op het BE.
4. Download de app op de smartphone en volg de instructies in deze handleiding.
5. Neem in gebruik.



## Opmerking

De astro-tijdschakelklok wordt ook compleet in de doos geleverd. Verwijder in dat geval eerst de BM en het afdekraam.



Haal de dimmer of schakelaar uit de doos en wip de centrale BM omhoog met een kleine platte schroevendraaier. Verwijder hierna het afdekraam met dezelfde schroevendraaier.

---

# INSTALLATIE

---

## App downloaden van de App Store of Google Play Store



### WIIS® ASTRO TIMER

Freelux BV

Download

*Het is belangrijk dat de "locatie aan" op de smartphone geactiveerd staat voor het bepalen van de juiste tijden van zonsop- en ondergang.*

De app werkt intuïtief. Je kunt vrijwel alles op het scherm aanraken om in te stellen of te wijzigen. Om terug te gaan vanuit een pop-upscherf raak je het achtergrondscherf op een willekeurige plaats aan.

### Functies Astro-timer voor schakelaar en dimmer

- Automatische tijden voor zonsop- en ondergang (Twilight Switch)
- Extra intervallen voor de tijdschakelklok (Time Switch)

*Beide functies kunnen aan- en uitgezet worden.*

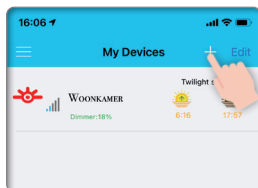
### Mogelijke instellingen:

- Eerder of later aan/uit bij zonsop- en ondergang
- Minimaal en maximaal dimlichtniveau (alleen dimmer)
- Tijden aan/uit in combinatie met dimlichtniveau (alleen dimmer)
- Toewijzing naam aan schakelaar of dimmer

# INSTALLATIE

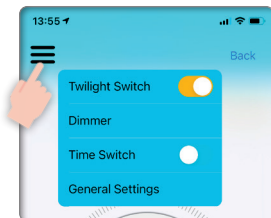
## Astro-tijdschakelklok koppelen aan de app

Raak de **+** aan op het scherm en druk meteen daarna iets stevig op het midden van de druk- of draaiknop van de BM totdat de rode led in de dimmer begint te knippen en daarna de betreffende dimmer of schakelaar op het scherm verschijnt. Sluit af met 'Finish', onder aan het scherm. Bij 'Edit' kan de dimmer of schakelaar weer verwijderd worden. De Astro-tijdschakelklok wordt gereset wanneer gedurende enige seconden op het midden van de druk- of draaiknop wordt gedrukt totdat de rode led begint te knippen.



## Menu

Raak de **☰** aan voor het oproepen van het menu. Raak een van de vier opties aan voor verdere instellingen.



## Twilight Switch (astro-tijdschakelklok)

De Twilight Switch is ingeschakeld. Verschuif deze naar 'uit' wanneer gewenst.

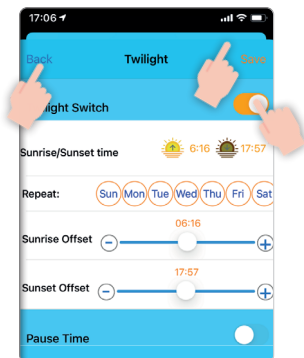
Allé dagen staan geselecteerd. Raak de dagen aan die je wilt (de)selecteren.

Verschuif de Offsets naar vroeger of later wanneer gewenst.

Sluit af met 'Save' rechtsboven en daarna 'Back' aan de linkerzijde.

Wanneer het programma tijdelijk moet worden onderbroken, schuif dan **Pause Time** naar rechts.

**Belangrijk:** Het dimlichtniveau wordt gekozen met de draaiknop in het scherm of op de dimmer zelf. Het kan op ieder moment veranderd worden zonder gevolgen voor andere gemaakte instellingen.



# INSTALLATIE

## Dimmer

Bij Dimmer kan het minimum en maximum dimlichtniveau ingesteld worden.

Zet de dimmer op 'ON' in het gebruikersscherm.

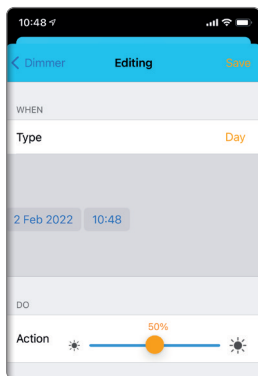
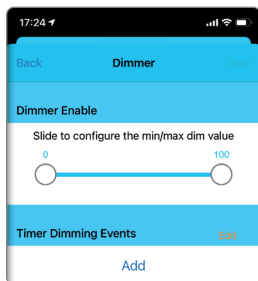
Raak de  aan en selecteer Dimmer.

**Instelling minimum:** verschuif het linkerrondje op de balk. Je ziet meteen de lamp meeveranderen tot het gewenste niveau. Stel desgewenst ook het maximum in wanneer de lamp knippert bij 100%. Schuif het rechterrondje terug totdat het licht stabiel is.

Sluit af met 'Save' en daarna 'Back'.

Als extra optie kan ook een aan-tijd in combinatie met een gewenst dimlichtniveau worden ingesteld. Raak 'Add' aan wanneer je een aanvangstijd wilt instellen. Raak de tijdsaanduiding aan voor het instellen en sluit af met 'Save' en daarna 'Back'.

Raak de gekozen tijdsinstelling aan en schuif bij Action naar het gewenste dimlichtniveau. Sluit af met 'Save' en daarna 'Back'.



# INSTALLATIE

## Time Switch (tijdschakelklok)

De Time Switch is automatisch ingeschakeld. Wil je dit niet, schuif dan naar 'uit'.

Aller dagen staan geselecteerd. Raak het scherm op het getoonde tijdstip om te wijzigen of 'Add' voor een tweede tijdstip om Off te schakelen.

Sluit af met 'Save' en daarna < Time Switch.

**Belangrijk:** Het dimlichtniveau wordt gekozen met de draaiknop in het scherm of op de dimmer zelf. Het kan op ieder moment veranderd worden zonder gevolgen voor andere gemaakte instellingen.

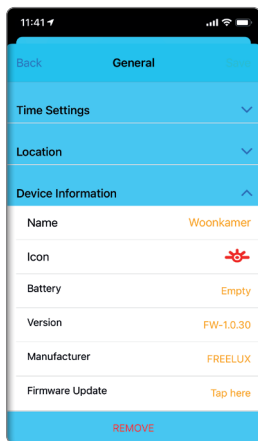
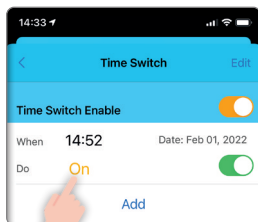
Bij General Settings kun je in Time Settings aangeven in welke tijdzone de Astro-timer zich bevindt (indien dit nog niet is ingesteld).

Bij Location toont de Astro-timer in Google Maps waar deze is geïnstalleerd. Controleer wanneer de locatie niet wordt aangegeven of deze functie op de smartphone geactiveerd is.

Bij Device Information kun je aan een schakelaar of dimmer een naam geven, zoals in het voorbeeld 'Woonkamer'. Raak 'Woonkamer' aan en maak een nieuwe naam aan.

Wanneer de Battery 'Empty' aangeeft dient deze te worden vervangen (zie Batterij vervangen).

GEDURENDE DE LEVENSDUUR VAN DE ASTRO-TIMER KUNNEN WIJZIGINGEN OPTREDEN WAARDOR EEN FIRMWARE UPDATE NODIG IS. JE KUNT EEN UPDATE HANDMATIG OPGEVRAGEN, MAAR MEESTAL GEBEURT DIT AUTOMATISCH WANNEER DE SMARTPHONE IN DE NABIJHEID VAN DE ASTRO-TIMER IS.



## MONTAGE

Klik het afdekraam\* op het BE en druk de BM vervolgens in het afdekraam.

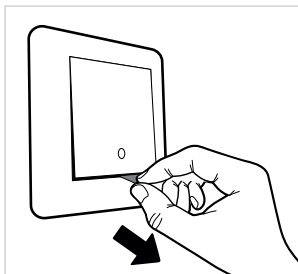
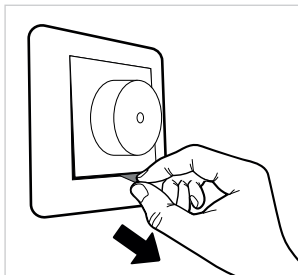
**Let op:** De module kan maar op één manier worden aangebracht, op de achterzijde hiervan staat een ↑UP afgebeeld.

\* Gebruik bij toepassing van een afdekraam van een ander fabricaat het meegeleverde binnenraam. Plaats eerst het afdekraam en klem deze vast met het binnenraam.



Trek vervolgens, kort voor of na de montage en het aanbrengen van de netspanning, de transparante strip uit de BM voor de activering van de geheugenbatterij.

Laat in geval van nieuwbouw, wanneer op een later tijdstip de netspanning wordt ingeschakeld, de strip zitten en trek deze bij ingebruikneming uit de BM. BM's mogen ook onder netspanning aangebracht of uitgenomen worden.





---

## INGEBRUIKNAME & BATTERIJ VERVANGEN

---

### Ingebruikname

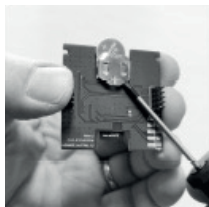
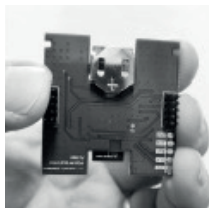
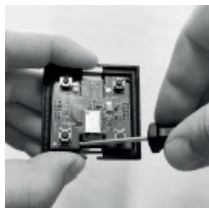
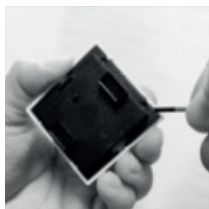
De Astro-timer is nu klaar voor gebruik. Deze werkt autonoom zonder nabijheid van de smartphone.

### Batterij vervangen

De inwendige batterij zorgt ervoor dat de tijd klok door blijft lopen bij uitval van netspanning. In de meeste landen betreft uitval niet langer dan 2 uur per jaar. De capaciteit van de batterij waarborgt een levensduur van 10 jaar bij een dergelijk patroon.

**Belangrijk:** Laat de Astro-timer niet onnodig lang netspanningsloos nadat de kunststof strip is verwijderd. De levensduur van de batterij is in dat geval ongeveer 2 maanden.

- Plaats de schroevendraaier aan weerszijden onder de printplaat en haal deze voorzichtig uit het bodemdeel.
- Druk met de schroevendraaier de batterij uit de houder en plaats een nieuwe batterij.
- Plaats de printplaat terug in het bodemdeel (zorg ervoor dat de uitsparingen aan weerszijden van de printplaat in de nokjes van het bodemdeel passen).
- Klik het frontplaatje op het bodemdeel (controleer of de op het front geprinte 0 aan de onderzijde zit, neem de ↑UP op het label als referentie van de bovenzijde).



---

## CONFORMITEIT & GARANTIE

---

### Conformiteit

De Freelux WIIS Astro-timer voldoet aan de CE-normen volgens Directive 2014/30/EU en 2014/35/EU voor elektrische veiligheid en RED standaard (Bluetooth):

- EN300 328 v2.1.1
- EN301 489-1
- EN60950

### Garantie

Op een BM wordt garantie gegeven voor de duur van 2 jaar na aankoop. De BM mag geen mechanische beschadigingen vertonen, noch sporen van oneigenlijk gebruik waardoor de goede werking niet gegarandeerd is. Voor de garantieclaim is een kopie van de aankoopbon vereist.

**Producent:** Freelux B.V., Oudeweg 43, 9364 PR NUIS, The Netherlands

CE IP20

